

## Família indenizada tem nova vida: “mudamos para melhor”

Para dar lugar à nova rodovia, as propriedades cortadas pelo Contorno precisam ser declaradas de utilidade pública, ou seja, são adquiridas pela concessionária e repassadas à União. Jenniffer Klaumann Ferreira morava no Alto Aririú, em Palhoça, e, no início do processo de desapropriação chegou a recusar a venda de sua propriedade. “Na audiência pública de apresentação do traçado, em 2013, eu briguei, chorei, disse que não queria sair da minha casa. Hoje vejo que vender a minha casa mudou a minha vida e a da minha família para melhor”, lembra Jenniffer.



Jenniffer e família na nova casa em São Pedro de Alcântara



Com parte do valor da indenização eles ampliaram a casa e construíram uma piscina

Ela morava com as três filhas e o marido em uma propriedade de 500 m<sup>2</sup>. Com o dinheiro da indenização ela comprou um sítio em São Pedro de Alcântara com 6 mil m<sup>2</sup>, 12 vezes maior do que o local onde vivia antes e está muito satisfeita com a vida na nova cidade. “A escola das minhas filhas está muito melhor. Não troco São Pedro de Alcântara por nada. Eu sou muito grata à Autopista, as negociações foram justas e eu estou muito contente com o valor que recebi e a minha nova casa”, complementa Jenniffer.

Mais de 500 propriedades serão cortadas pelo traçado do Contorno Rodoviário. Em alguns casos, a propriedade não precisa ser totalmente adquirida pela concessionária, apenas a parte que será utilizada para a construção da rodovia ou como faixa de domínio. Muitos proprietários vendem essa parte para a concessionária e continuam vivendo no restante do local.



Família vive hoje em uma propriedade de 6 mil metros quadrados

Escritório do Contorno  
Rodoviário de Florianópolis  
Av. Celso Joaquim da Silva, nº 151  
Sertão do Maruí - São José/SC  
Telefone: (48) 3257-1619  
(48) 3247-0692

0800 7251 771  
0800 717 1000

Para pessoas com deficiência auditiva e da fala, desde que acionado por equipamento adequado para isto.

Autopista  
Litoral Sul  
arteris

# Jornal da obra

Autopista  
Litoral Sul

arteris

Boletim Informativo | Setembro a Novembro 2015 - Nº 5

## Trecho Sul do Contorno é definido

No fim de julho, a Agência Nacional de Transportes Terrestres (ANTT) comunicou a Autopista Litoral Sul sobre a decisão de manter o traçado original e aprovado do Trecho Sul do Contorno Rodoviário de Florianópolis. A parte final do trecho Sul, cerca de três quilômetros cortando a BR-282 e passando por dentro do município de Palhoça, estava indefinida em virtude da mobilização da população local que solicitou à ANTT para que fossem realizados estudos sobre o uso da BR-282 como traçado alternativo. A definição de manter o traçado foi tomada após uma série de debates realizados pela sociedade, entidade e Fórum Parlamentar Catarinense.



Para dar andamento aos trabalhos, a Autopista está coletando as autorizações dos proprietários atingidos pelo Contorno para a realização da topografia e sondagens necessárias ao projeto. Em paralelo, a concessionária está finalizando a contratação da consultoria que irá fazer os Estudos Ambientais necessários para solicitação da Licença de Instalação (LI) no trecho que estava indefinido, o que vai permitir o início das obras no local. Também já está realizando os cadastros e laudos para prosseguir com o processo das desapropriações necessárias. O restante do traçado do Contorno já possui todas as licenças e autorizações. As obras nos trechos Intermediário e Norte começaram, respectivamente, em maio de 2014 e abril de 2015 e seguem dentro do cronograma previsto.

## Contorno fomenta pequenos negócios

As obras do Contorno Rodoviário de Florianópolis estão beneficiando o comércio local, principalmente o setor de alimentação. Desde que abriu a Lanchonete Bom Gosto, no início de julho, Angela França já comemora os resultados do negócio. “Eu e minha filha juntamos nossas economias e abrimos a lanchonete por causa das obras do Contorno Viário aqui perto. O negócio vai indo bem e hoje servimos cerca de 100 refeições por dia”, garante Ângela. A proprietária do estabelecimento, que fica no bairro Colônia Santana em São José, acredita no crescimento do negócio. “Já estamos em obras e ampliando a lanchonete, pois esperamos que o movimento continue crescendo”, afirma.



Angela França em sua lanchonete aberta há alguns meses no bairro Colônia Santana



Restaurante JB serve refeições aos trabalhadores do Contorno

Há nove anos comandando o Restaurante JB, localizado na altura do KM 7 da SC- 281, Jocenir da Silva estava acostumado apenas com os clientes que passavam na rodovia. Com o início das obras do Contorno, Jocenir viu uma possibilidade de dar um salto nos negócios. O proprietário, que trabalha ao lado da esposa, sogra, cunhada e dois filhos, serve hoje cerca de 400 refeições diariamente para os trabalhadores que erguem as obras da nova rodovia. Ele pretende ir ainda mais longe: “o movimento aumentou e pretendo abrir uma churrascaria após o término da obra. Será uma opção a mais para quem utilizar o contorno, afirma o proprietário.

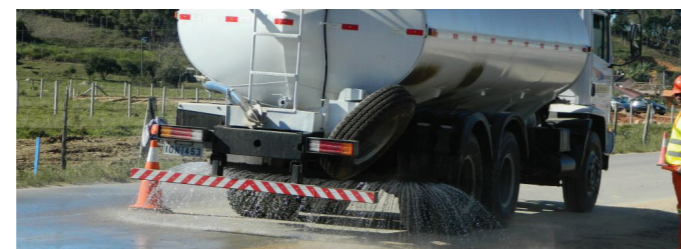
## Programas ambientais garantem menor impacto das obras

A construção de uma rodovia requer muito mais do que asfalto e concreto, em um empreendimento desse porte é preciso ter um controle amplo e isso significa saber tudo e qualquer possível impacto que venha surgir durante as obras. Para o Contorno, a Autopista Litoral Sul executa 13 Programas Ambientais.

Um desses programas ambientais é o de Monitoramento da Qualidade do Ar, que tem o intuito de garantir a qualidade do ar nos municípios onde o Contorno está sendo construído.



Para isso, a Autopista Litoral Sul executa monitoramentos bimestrais para avaliar se o empreendimento está afetando ou não na qualidade do ar da região. Até o momento, já foram realizadas sete campanhas de monitoramento deste tipo. Ainda para diminuição da poeira gerada circulação de veículos, as estradas de serviço são molhadas com caminhão pipa, principalmente em dias quentes e secos. Além disso, a concessionária suspendeu o uso de cal das obras do Contorno até que seja encontrada uma solução para evitar que o pó gerado chegue nas casas do entorno. Outra opção será substituir o produto por outro que tenha o mesmo efeito.



Neste caso, o uso de cal é para retirar a umidade excessiva, devido ao grande volume de chuvas, pois a execução dos aterros das pistas se torna inviável. Além destas ações executadas, a Autopista Litoral Sul também realiza monitoramentos bimestrais de ruídos, monitoramentos trimestrais de qualidade da água e toda a gestão de resíduos sólidos do Contorno Rodoviário de Florianópolis.

É importante ressaltar que todos os colaboradores de todas as empresas envolvidas com as obras passam por um treinamento de segurança do trabalho e meio ambiente, que expõe toda a legislação pertinente e as normas da Autopista Litoral Sul, garantindo que as atividades sejam executadas corretamente.



28.05.2015

## Obras do Contorno avançam na grande Florianópolis

A construção do Contorno Rodoviário de Florianópolis, que será uma alternativa para desviar o trânsito pesado da BR-101, segue dentro do cronograma previsto e algumas obras muito importantes estão em andamento, principalmente no Trecho Intermediário. Confira:

### Trecho Intermediário - São José - Km 212 + 340 Ponte Forquilhas

Estão sendo realizadas obras de montagem de formas, armação de ferragens e concretagem de vigas longarinas (de sustentação) e do tabuleiro central. A previsão de entrega desta obra é novembro de 2015.



### Trecho Intermediário - São José - Km 213 +720 Passagem Inferior

A passagem inferior tipo galeria está sendo construída para que a comunidade que vive nos arredores possa passar de um lado para o outro da nova rodovia com segurança, transitando por debaixo da rodovia (Contorno). Estão sendo feitas a montagem de formas, armação e concretagem da barreira de concreto e das placas de calçada, além de compactação do aterro. A previsão de entrega desta obra é setembro de 2015.



Além das obras acima, no Trecho Norte estão sendo realizados trabalhos de limpeza do terreno, serviços de drenagens e terraplanagem.

### Trecho Intermediário - São José - km 215+400 Trevo na Interseção da SC-281 com o Contorno

Esse trevo fará a transposição de veículos que trafegam na SC-281 com o Contorno e ainda facilitar o acesso dos usuários. Estão sendo executados trabalhos de terraplanagem, pavimentação, drenagens, sinalização e outras obras complementares. A previsão de entrega desta obra é maio de 2016.



### Trecho Intermediário - São José - Km 212+180 Passagem Superior

A passagem superior que está sendo construída para relocar a Estrada Geral Alto Forquilhas vai permitir a travessia dos usuários sobre a pista do Contorno. Estão sendo montadas as armações das vigas de apoio, montagem de formas, cravação de estacas e concretagem do tabuleiro (pavimento). A passagem superior é um viaduto. A previsão de entrega desta obra é novembro de 2015.



## Léo, nosso mascote, está de cara nova!



Você já deve conhecer o Léo, o mascote das obras do Contorno Rodoviário de Florianópolis. Nesta edição apresentamos o novo Léo, que ganhou uma repaginada no visual, mas permanece com as mesmas características. Léo é da espécie *Leopardus tigrinus*, carnívoro que se alimenta de mamíferos muito pequenos e também de répteis e aves. A espécie do Léo é conhecida como gato-do-mato ou gato-do-mato-pequeno e, no Brasil, está mais presente nas regiões de Cerrado, Caatinga e Mata Atlântica. O *Leopardus tigrinus* é a menor espécie de felino do Brasil e nativo da América Central e América do Sul. Seu peso médio é de 2,5 quilos, com porte e proporção semelhantes ao dos gatos domésticos.

Aqui em Santa Catarina temos um dos locais considerados um dos mais importantes para a conservação e sobrevivência da espécie do Léo - que sofreu por muito tempo com a caça para a retirada da pele. Este local é a região do Parque Estadual da Serra do Tabuleiro, unidade de conservação em que a Autopista está recuperando 166 hectares de mata nativa.